



The Integration of Courtyards Parks, and Communities Under the Background of "Danwei Community"—In Case of Hanzhoung Road- West Beijing Road Area in Nanjing

Huang Xiaoqing

Department of Urban and Rural Planning, School of Architecture, Southeast University, Nanjing, China

Email address:

1012529641@qq.com

To cite this article:

Huang Xiaoqing. The Integration of Courtyards Parks, and Communities Under the Background of "Danwei Community"—In Case of Hanzhoung Road- West Beijing Road Area in Nanjing. *Science Discovery*. Vol. 6, No. 6, 2018, pp. 555-573. doi: 10.11648/j.sd.20180606.38

Received: November 5, 2018; Accepted: December 22, 2018; Published: December 27, 2018

Abstract: "Danwei community" is a land use mode and social form formed by the land policy of state-owned land and free allocation in the planned economy era in China, which includes science, education, culture and ancillary facilities. Up to now, "Danwei community" provides public services for the city, however because of its unique traditional land use patterns, it has brought the state of partition of patches and blocks. Taking the Hanzhong Road-Beijing West Road area in Nanjing as an example, this paper finds that there are many types of unit courtyards with long history and various functions in the site, showing different block texture from the traditional old urban area in Nanjing. The independent state of development and the function of continuous development and change of unit courtyard bring about the space of differentiation and closure between plots. Because the resource endowment has not been fully utilized and the development state of overall spatial differentiation, the self-organization law of urban space has been greatly interfered, and the function of urban spatial location has been seriously affected. The process of exertion and evolution will eventually affect the normal development and comprehensive effects. This paper chooses the most representative "Danwei community" area in Nanjing as the research object, takes "The integration of courtyards parks, and communities" as the goal, analyses and summarizes the characteristics of the unique social and ecological elements of the site, and puts forward a new healthy community service mode relying on the advantages of comprehensive medical services and University resources, and taking the open space as the media promotes the spatial integration of three office units, residential communities and parks.

Keywords: Unit Courtyard, Historical Elements, Spatial Form, Function Orientation, Renewal Strategy

“单位大院”背景下大院-公园-社区共生之路 —以南京市汉中路—北京西路片区调研分析为例

黄晓庆

东南大学建筑学院城乡规划系，南京，中国

邮箱

1012529641@qq.com

摘要: 单位大院是中国在计划经济时代由于土地国有、无偿调拨的土地政策形成的土地利用模式与社会形态，包含了科教文及其附属配套设施等模式。发展至今，单位大院为城市提供公共服务的同时，也由于其特有的传统土地的利用形态，带来了片区条、块状的分割状态。本文以中国江苏省南京市汉中路—北京西路片区为例，研究发现场地内存在

发展悠久、功能多样的单位大院类型，呈现出与南京传统老城区不一样的街区肌理。单位大院独立式发展状态与不断发展变化的功能，带来了地块间差异化与封闭性的空间，片区优异的资源禀赋与区位优势未得到充分利用，影响了片区在城市内部功能演化升级，影响片区自组织的同时影响片区在城市中的综合效应的发挥[1]。对此本文选取了南京最具“单位大院”特征的片区为研究对象，以“大院-公园-社区共生”为目标，分析总结场地特有的社会、生态要素特征，提出依托综合医疗服务与高校资源优势发展新型健康社区服务模式，并以开放空间为媒介，促进办公单位、居住社区、公园三者的空间融合。

关键词：单位大院，历史要素，空间形态，功能定位，更新策略

1. 引言

单位大院作为是在中国建国之初形成的典型的社会生产与组织的模式[2-4]，在中国的建设与发展历史上发挥着重要作用，往往具有占地面积大，权属边界封闭等特点，随着城市建设的深入发展，处于城市核心地段的单位大院的用地模式与周边社区、公园之间的矛盾愈发突出，影响了城市资源的整合与配置[5]。

目前对于单元大院与周边地块的空间形态研究尚在初步发展阶段，张帆、陆翔[7]等单位大院由于没有统一的规划，造成混乱的土地利用与凌乱的城市肌理，同时带来了宽马路粗放式的形态，造成了城市土地的浪费与破坏；赵晓凡[8]提出单位大院造成了城市的大街廓——稀路网——宽马路的空间形态格局，低效的树型交通体系，混乱的用地产权线和城市肌理，以及重复建设的基础设施等问题。

本文在综合学者理论研究的基础上，选取南京市典型的单位大院片区，实地考察与历史研究相结合，探索单位大院背景下的城市未来发展与更新建设方向。

2. 基地背景

2.1. 基地概况

基地位于南京市鼓楼区，北至北京西路，南至汉中路，东至上海路，西至虎踞路，面积约为312.4公顷。（图1）

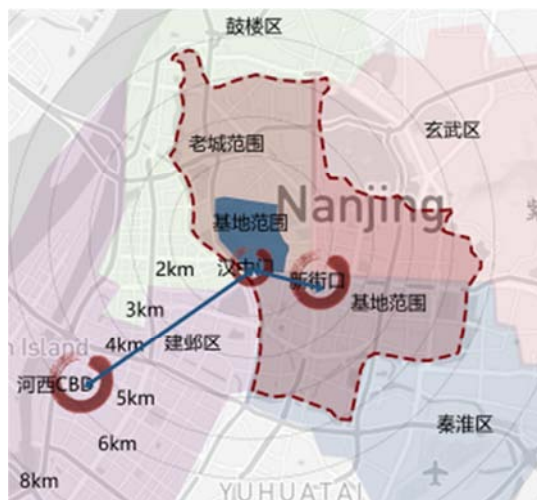


图1 基地区位图。

2.2. 历史沿革

单位大院是特定时期产生的特殊用地模式，是计划经济时代中国比较普遍的一种用地形式。

1909年《测绘金陵清查荒基全图》显示场地在那个时期地块分割面积较大，居住地块集中在城南地区，基地基本为荒地；在1946年《还都后第一版南京全图》中可以看出基地内部以非建设用地为主，路网分割大，建设用地汉中路与上海路两侧；1972年《KGB版南京军用地图》中可以看出当代空间格局基本形成，块状大面积的用地分割格局未变内部保留了大片绿化。（图2）



图2 基地历年发展地图。

研究发现，场地的发展最初发展与明清时代，并且在二十世纪八九十年代获得了较大的发展，并形成了独特的场地板块特征。场地的众多用地由于划拨的政策，形成了单位大院文化。（图3）

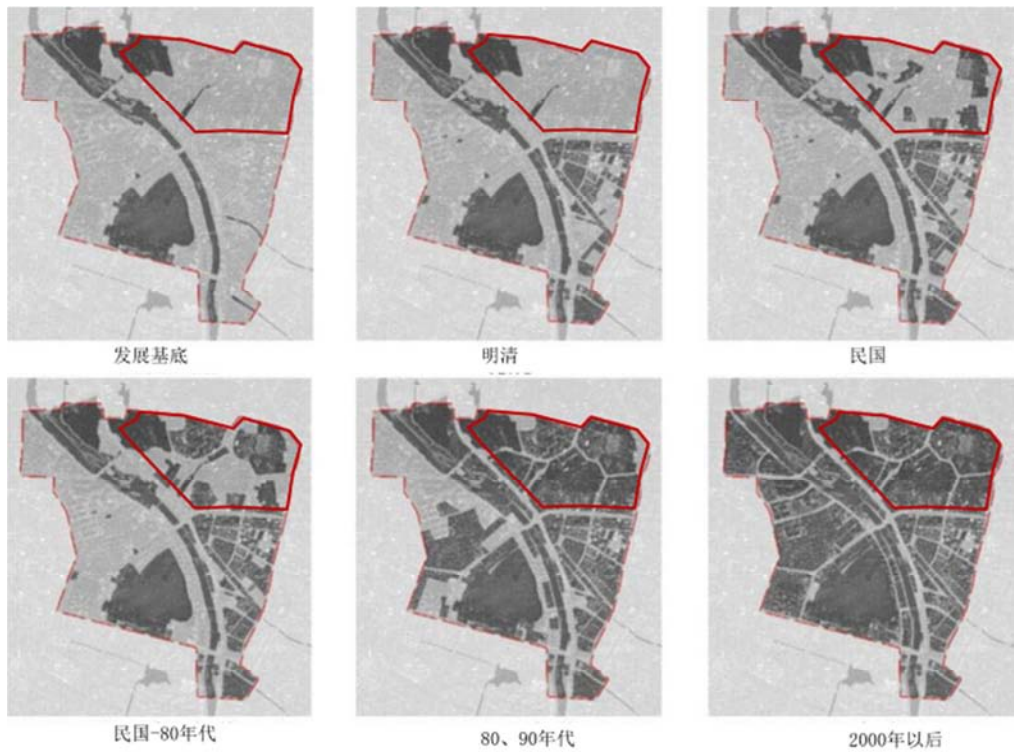


图3 基地历年发展地图。

从二十世纪五十年代开始，医院和学校的建设开始逐步形成规模，随之产生了单位大院，随着市场经济的开放和人口的迁移，大院的内部的人群结构秩序等被打破，但用地模式却被保留了下来。

2.3. 历史遗存与要素

基地有着丰富的发展历史，也留下了丰富的历史要素与遗存，包括最早在1902年在此创办的南京师范大学，在1930年建设成的清凉山公园与1953年建成的五台山体育馆等。（图4）

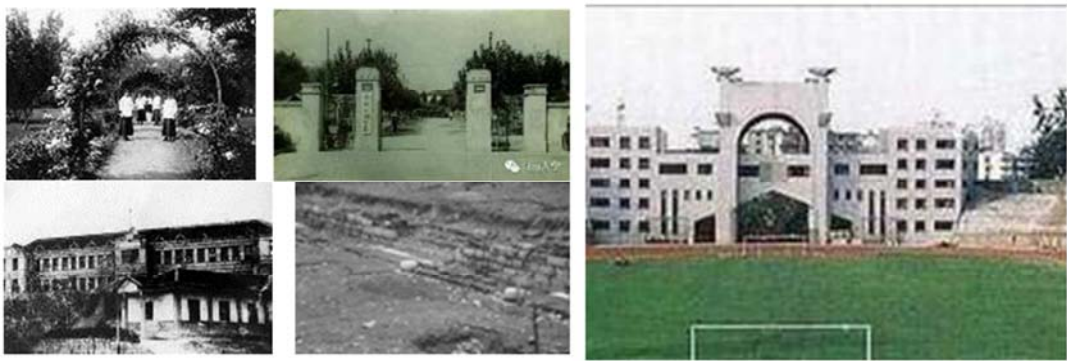


图4 基地历史遗存图。

以下将选取教育类资源、生态类资源、体育类资源、居住社区的主要代表进行其历史沿革与布局特点以及潜在发展方向的研究。

2.3.1. 教育类--南京师范大学

南京师范大学占地约为40公顷。

其发展重要经历两条时间线[6]，其一是源于1902年创办的三江、两江师范学堂；1920年，郭秉文校长在南高师校务会议上提出，就南高师校址及南洋劝业会旧址建立一所国立大学的议案，得到与会者一致赞同；1927年，教育行政委员教育行政委员会仿法国教育制度，颁行大学区制，江苏、浙江两省先试行，因此建立了以东南大学为基础的

国立中央大学。另一条时间线是源于在1911年，扬子江流域妇女联合大学创立；1914年更名为金陵女子学院；1915年9月，金女大租用南京绣花巷李氏宅院为临时校址，招生开学；1921年在陶谷（宁海路南端西侧）购地建校（今南京师范大学随园校区）。1923年7月学校迁入新址；1951年，金大、金女院合并，公立金陵大学诞生；1952年，全

国高校院系调整，以原南京大学、金陵大学等有关院系为基础，在原金陵女子大学校址组建南京师范学院。

南京师范大学校园内的总体布局（图5），是源自建筑师根据基地南侧的山行地貌，考虑到没有足够的建设空，因此将校园主要建筑建设在西山以东、南山以北的山脚下平坦区域，并采取东西向的轴线，利用有限的可用地范围，布局组织校园主体建筑群落。[9]

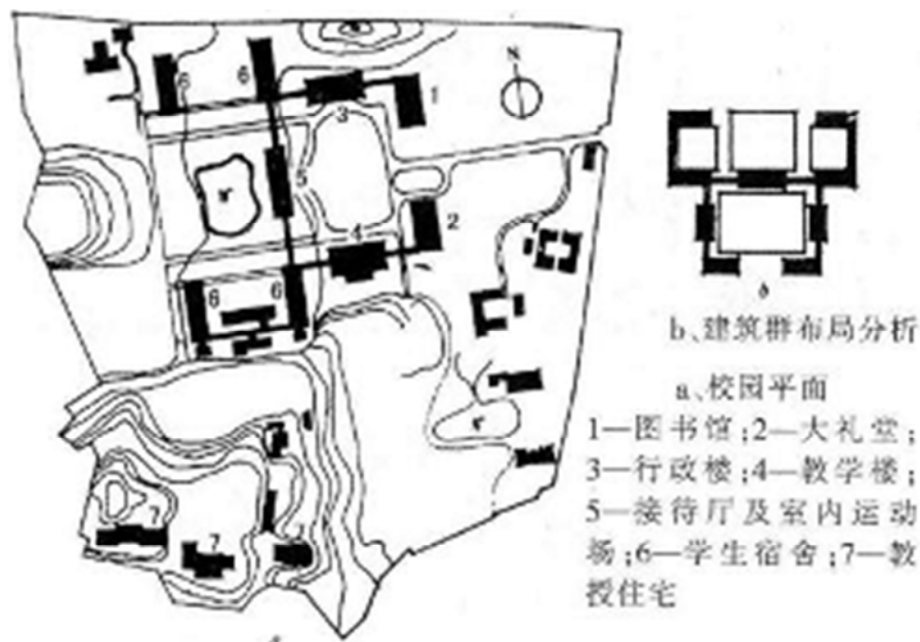


图5 南京师范大学校园布局图。

2.3.2. 生态类--清凉山公园

清凉山公园占地面积约为73公顷。

由于长江直逼清凉山西南麓，形成悬崖峭壁，在唐以前一直作为阻北敌南渡的天然屏障。三国时期，孙权在此建立石头城；南唐李煜游经此地，在此山中兴建避暑行宫，后来将其改名为清凉寺，辟为清凉道场，从此改名清凉山，

成为金陵名胜之一；民国23年(1934年)4月11日，蒋介石电军政部、军委会迁移扫叶楼驻军；1930年列为市公园管理处把清凉山列为公园；1961年辟为公园，在文革中遭到破坏；1970年末，开辟城西干道（后定名为虎踞路）时，为降低路面高度，挖掘山体，切断了清凉山，道路以东部分恢复为清凉山公园。（图6）[10]



图6 《石城瑞雪》图。

由于清凉山是南京西部重要的制高点，它一直是中国古代兵家必争之地[11]。现状清凉山周边现存文化遗址虽然支离破碎，但集群优势明显，发挥清凉山，必须打通清凉山、石头城、乌龙潭和龙蟠里、秦淮河，发挥整体效应。

2.3.3. 体育类--五台山体育中心

五台山体育中心占地约为35公顷，是江苏省省级体育中心。

1929年《首都计划》（图7），将南京打造成“东方华盛顿”，它将南京城分为6个区域，五台山一带为文教区，计划打造一批高等学府，还有一个规模宏大的体育场；1952年,开始建设体育中心，但由于人力、物力、财力都非常的落后，为了减少开支，尽快建成五台山体育场，南京市共青团号召全市的青年去五台山义务劳动，是江苏省最早的专业灯光足球场地，先后承接过2013年亚洲青年运动会2014年南京青奥会等部分比赛项目，江苏省五台山体育中心是江苏省和南京市大型文体活动的主要场所。



图7 《首都计划》五台山体育中心。

2.3.4. 居住类--仙霞路社区

仙霞路社区占地约为35公顷。
1952年建居委会，因其境内仙霞路而得名；2000年4月匡庐新村居委会撤销，其境并入山阴路居委会撤销，其

境部分并入；2007年6月西康路社区居委会撤销，其境部分并入。
仙霞路社区内部存在许多单元（图8），包括省公安厅、南师大幼儿园、河海大学幼儿园，市实验幼儿园、力学小学、省民族宗教研究中心、傅抱石纪念馆、金汇房地产公司等。



图8 仙霞路社区网络化管理责任图。

3. 现状梳理

3.1. 城市功能定位研究

基地位于南京市鼓楼区，位于鼓楼区、建邺区、秦淮区交接的位置，紧邻外秦淮河汉中门段。汉中门中心位于基地北侧，距离新街口1.9公里，河西CBD5.6公里。

3.1.1. 生态资源

基地位于南京东西向城市绿洲网络中，位于紫金山玄武湖向长江景观延伸的轴线之中（图9）。莫愁湖公园、清凉山公园、石头城公园等，都是城市级的景观资源，是城市游览中的组成部分之一。

清凉山公园、乌龙潭公园位于基地内部，石头城公园、古林公园、莫愁湖公园等都在其2km范围内，玄武湖公园、北极阁公园都在距离其3km左右的位置。（图10）

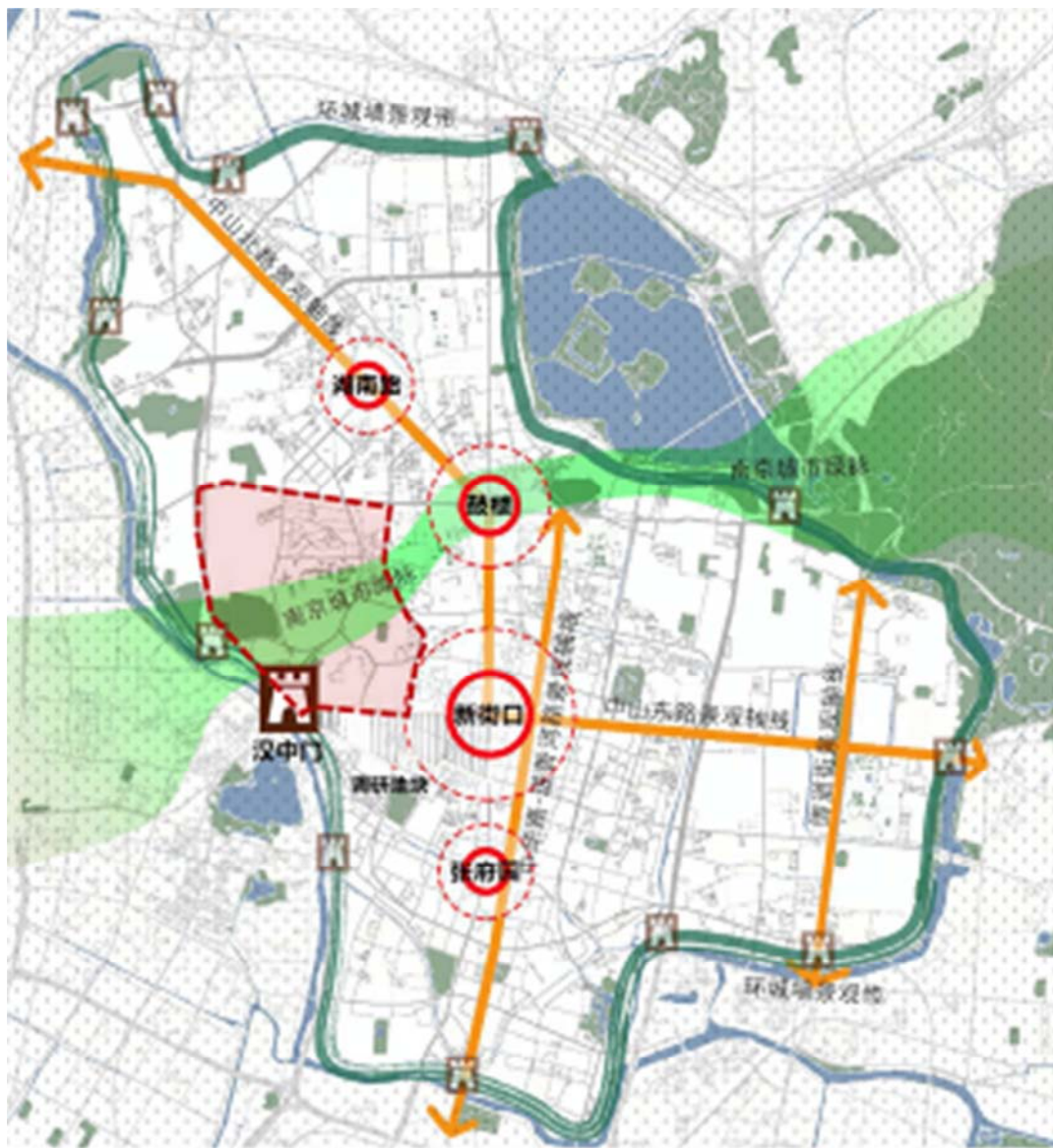


图9 南京城市绿廊示意图。



图10 生态资源分布图。

3.1.2. 文教体卫资源

基地拥有丰富的科教、文化体育和医疗卫生资源。南京大学、河海大学、南京师范大学、中国药科大学等高校坐落于此，是综合医院和专科医院在区内集聚，也是全市优质中小学教育资源的集中地。

河海大学、南京师范大学、南京中医药大学、南京医科大学、南京眼科医院、南京脑科医院、江苏省口腔医院等均位于基地内部，而南艺、南京大学、东南大学等均位于基地周边。（图11）



图11 科教文体医资源分布图。

3.1.3. 城市功能定位

基于基地内部的现状与区位要素,结合城市总体发展方向,将基地定位为南京片区层面文化特色的生态旅游基地、南京市域层面的大健康服务示范基地、南京市域层面的科教文创新基地。

3.2. 街区肌理

从对基地内部不同功能片区对应的不同建筑肌理的分析中可以看出,建筑肌理主要有三种类型,第一种是松散型,多为一些封闭单位大院,如河海大学等高校大院;第二种是密集型,多为住宅和商业办公功能建筑;第三种是零散型,是以绿化为主的公园绿地(图12)。



图12 基地不同肌理示意图。

不同类型的街区肌理对应着不同的开放程度,对城市的影响也不同(表1)。

表1 基地不同肌理影响表。

| 肌理类型 | 功能 | 占地大小 | 开放程度 | 对城市的影响 |
|------|-------|------|--------|---|
| 松散型 | 高校大院 | 大 | 半封闭 | 是城市的公共活动地区，给周边地区带来活力，对城市交通阻隔较大 |
| | 中小学大院 | 小 | 完全封闭 | 是城市的公共活动地区，给周边地区带来活力，对城市交通阻隔较大 |
| 密集型 | 社区大院 | 较大 | 半封闭 | 社区内部有少量活动空间，部分城市支路成为小区内部道路，对城市交通有一点影响 |
| 零散型 | 公园绿地 | 大 | 开放与半封闭 | 是城市开放区，对周边市民完全开放，为周边地区带来活力，但是由于现状的建设与管理条件，城市的公园绿地呈现着开放中的半封闭状态 |

因此，溯源历史，基地中的条块状的用地发展模式，是由于20世纪50年代时期政府划拨用地的政策，形成的如此“大院式”的用地模式。（图13）

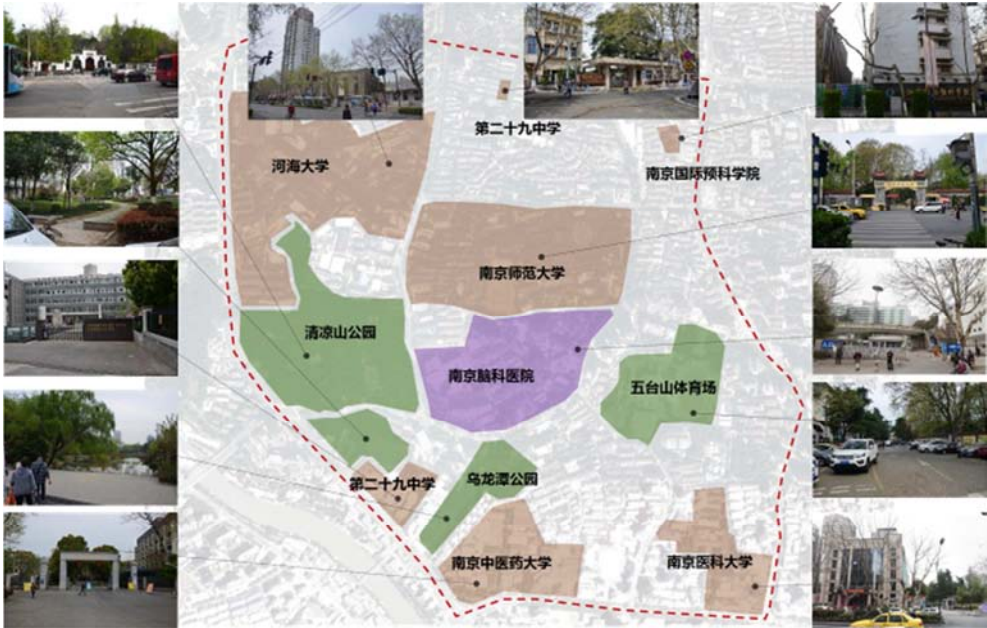


图13 不同街区肌理分布图。

3.3. 用地分析

3.3.1. 居住用地

居住用地碎片化，以零散居住片区为主，除地块北部一片居住区外均未形成功能相对完整的居住小区。居住区内产权多样，经统计，约有30处左右。（图14）

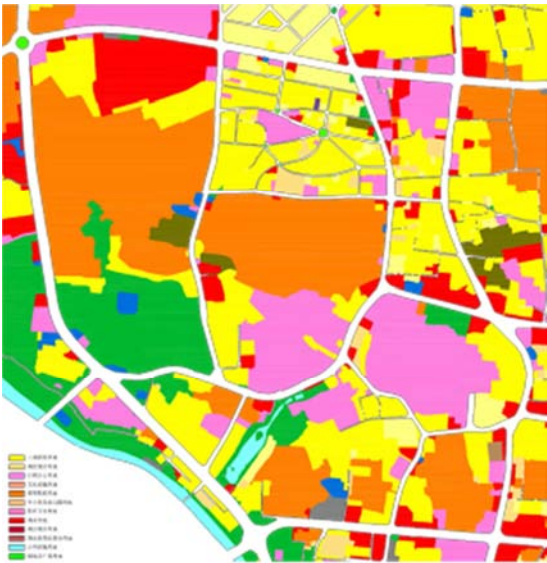


图14 基地现状用地图。

3.3.2. 商业服务用地

基地内部商业服务用地包括华东饭店、银城大厦、南京古南都饭店等。商业服务业用地零散，基地内部暂未形成连续商业街或商业片区。

3.3.3. 公共管理及公共服务设施用地

公共管理及公共服务设施资源分布广，主要呈块状分布，且在南京甚至江苏省内等级较高。

3.3.4. 绿地与广场用地

基地内部生态资源丰富且等级较高，集中于基地西南部，基地东北角感知较弱，且与中部五台山体育场联系少，未成体系。

3.4. 道路交通

基地内部地形丰富，中西侧与东南侧地势较高，而内部地势最高点为清凉山公园内，基地内部地形高差走势影响基地内部路网排布。（图15）

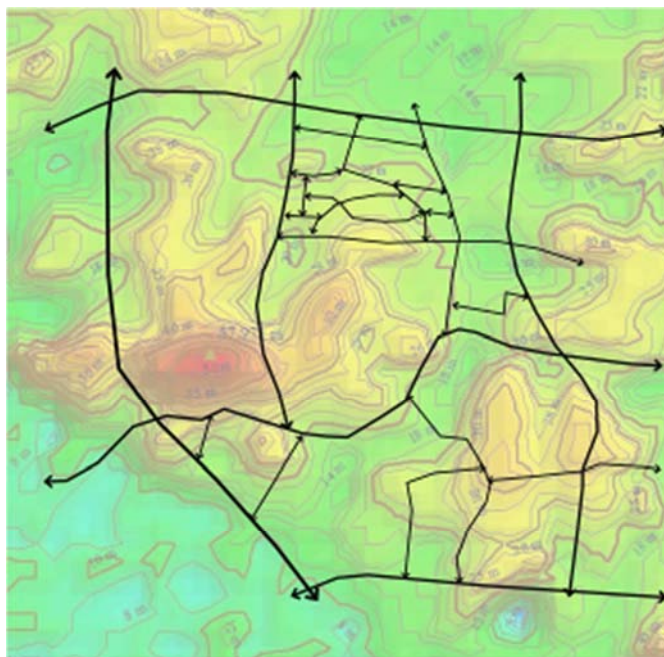


图15 基地现状地形图。

基地西侧为城市快速路，南、北、东侧均为城市主干道，另有一条东西向一条南北向主干道穿越基地而过。将基地与南京市典型的片区（东南大学片区周边）整体路网结构进行比较，可以看出，基地受到地形的影响，在顺应总体地形的基础上排布主要道路走向，然而基地路网也存在着体系不完善，密度较大，此路网结构也是地块分割的作用结果。（图16）



图16 现状道路体系。

从对道路宽度的整体统计中可以看出（表2），基地外围的城市主要干道约为30m以上，穿越基地内部的主干道约为22m，次干道宽度约为20m左右。由于地块间道路过宽，对两侧城市空间分割明显。

表2 基地道路现状统计表。

| 道路等级 | 道路名称 | 道路宽度 | 道路断面 | 现状照片 |
|------|------|------|---------|---|
| 快速路 | 虎踞路 | 50m | 4块板 |  |
| | 北京西路 | 30m | 3块板 |  |
| | 广州路 | 22m | 1块板、3块板 |  |
| 主干道 | 汉中路 | 38m | 3块板 |  |
| | 上海路 | 30m | 3块板 |  |
| | 西康路 | 26m | 3块板 |  |
| 次干道 | 牌楼巷 | 18m | 1块板 |  |
| 支路 | 汉口西路 | 20m | 1块板 |  |

| 道路等级 | 道路名称 | 道路宽度 | 道路断面 | 现状照片 |
|------|------|------|------|---|
| 小区路 | | 8m | |  |

从对道路的早中晚高峰时间段的主要道路的拥堵情况调研中,可以看出,主要拥堵路段为北京北京西路、汉中路、上海路、华侨路。(图17)

基地内有地铁4号线和2号线通过,其中有四个地铁站点恰好分布在四个端点处,公共交通优势明显。(图18)



图17 现状道路拥堵情况监测图。

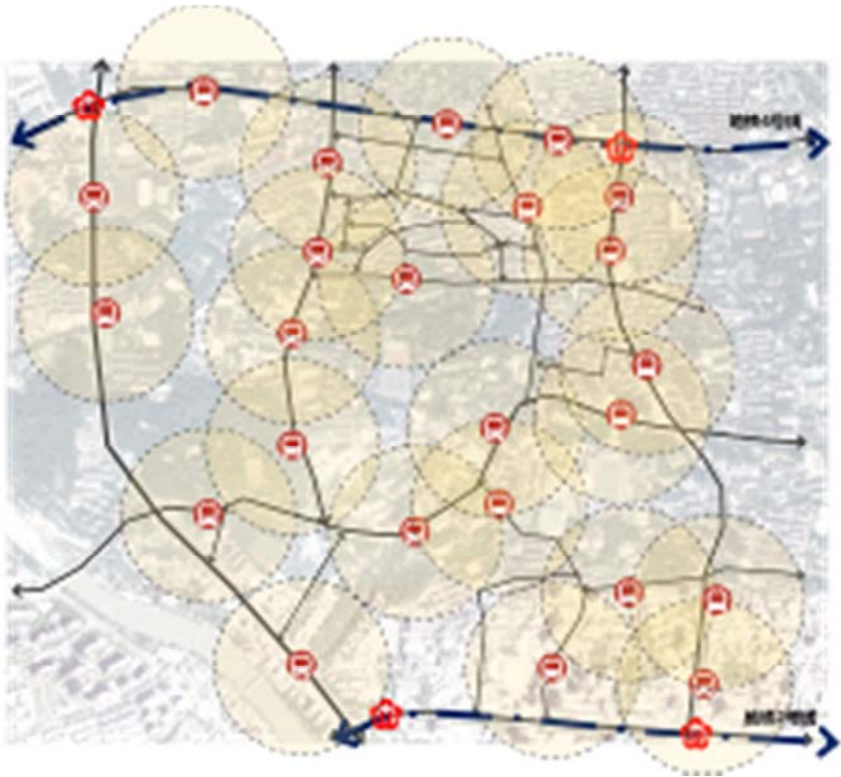


图18 现状公共交通系统图。

3.5. SWOT分析

整合以上基地现状分析得出场地的SWOT分析。(表3)

表3 基地SWOT分析表。

| S | W |
|----------------|--|
| 丰富的医疗、教育、生态资源 | 功能： 1.土地利用碎片化 2.老旧住区亟待更新 |
| | 产业： 1.公共服务设施的运营局限于医疗产业和体育中心 2.体育中心与基地内部绿化广场用地缺少整合与联系 3.不同功能片区间的缺乏联系 |
| | 交通： 1.道路体系不完善，缺少城市干道联系与生活性街道 2.交通拥堵现象普遍 |
| | 开敞空间： 1.可识别性较弱 2.不成体系 |
| O | T |
| 老城更新、健康服务产业的兴起 | 多样的人群需求、混杂的居住房产 |

3.6. 小结

由于中国以往采用土地国有、无偿调拨的城市土地政策（历史政治要素），形成了土地单位所有、条块分割的城市形态，结合场地内地形特点，形成地块内部单位大院独立式发展状态导致片区间差异化与封闭性的空间，导致场地内优越的资源禀赋为得到充分利用，形成整体空间分异隔离的发展状态，具体表现在：

- 1) 人文要素--人群多样化，但自发性隔离
- 2) 社会要素--单位大院内部土地利用混合，服务设施完善
- 3) 社会要素--大片块状用地夹杂零碎居住区，零碎部分被挤压，形成差异化居住空间
- 4) 社会要素--地块间连接道路尺度过大，缺乏人性化引导
- 5) 生态要素--开放空间的封闭隔离

4. 特征提取

4.1. 人群多样化

基地内部人群种类丰富，主要包括学生、居民、游客、办公人群四大类（表4）。

表4 基地人群活动情况统计表。

| 人群 | 活动范围 | 活动特征 |
|------|---|---|
| 学生 | 大学生 1、河海大学、南京师范大学等校园内 2、五台山体育场 | 1、校内活动为主 2、“三点一线”生活 3、对周边餐饮零售影响大 4、活动时间较为宽松 |
| | 中小学生 1、中小学校园内 2、学校附近零售店 | 1、校内活动为主 2、交通以家长接送为主，或自己步行，或公共交通 3、活动时间限制 |
| 居民 | 中青年居民 1、菜市场、超市等 2、五台山体育中心 | 1、活动集中在上班前、下班后 2、主要进行日用品购买、休闲散步、接送小孩等活动 3、活动时间受上班时间限制大 |
| | 老年人 1、菜市场、超市等 2、大学教学区 3、清凉山公园、乌龙潭公园、五台山体育中心等 | 1、活动集中早晨、傍晚及晚上 2、主要进行日用品购买、休闲散步、接送小孩等活动 3、活动时间长、无时间限制 |
| 游客 | 1、大学教学区 2清凉山公园、乌龙潭公园、五台山体育中心等 | 1、活动时间不限 2、主要集中在五台山、清凉山公园、先锋书店以及大学校园内 3、主要以散客为主，尤其是在校园和先锋书店内以青年游客居多 |
| 办公人群 | 医疗办公人群 办公区域内部 | 1、活动时间主要为午休期间2、活动类型较少，活动时间限制大 |
| | 普通办公人群 办公区域内部 | 1、活动时间较少，主要为午休 2、主要集中在工作场所内部，流线较固定且范围小 |

4.2. 单位大院内部土地利用混合，服务设施完善

基地内部存在多个单位大院形式组成的文教片区与居住片区，大院内部居住与服务功能兼具，形成土地利用混合的用地状态。（图19）

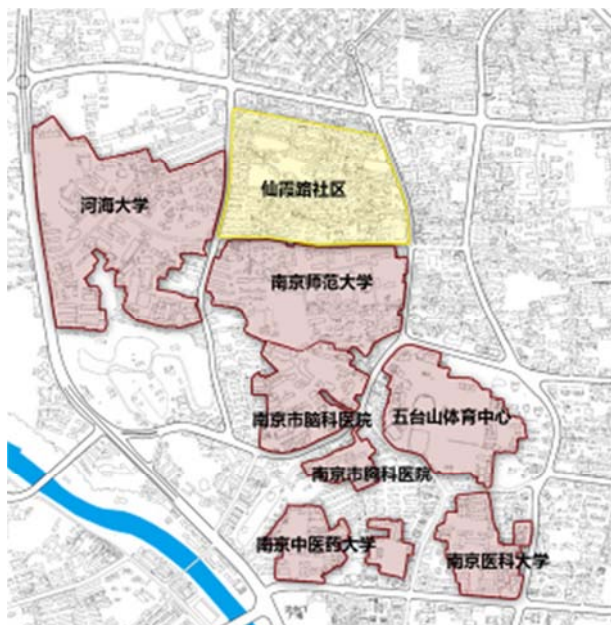


图19 现状单位分布图。

4.2.1. 功能混合

以仙霞路和苏州路社区为例，仙霞路社区住宅建成于上个世纪，是典型的老小区，面积约45万平方米，居民3588户，11080人。仙霞路社区是以多种责任房产构成的居住社区，内部居住包括省公安厅、南师大、河海大学，省民族宗教研究中心等单位家属院。社区内部配套齐全，有幼儿园3处，小学2处，商业分布在干道一侧，业态为零售商业，重要行政建筑在社区几何中心。（图20）



图20 仙霞路社区建筑功能分布。

4.2.1. 社区内道路尺度适宜

仙霞路社区内部道路尺度以3-5米左右为主，人行尺度适宜，但是由于小区内部停车位的缺少，人行道被大量占用。（图21）



图21 仙霞路社区道路尺度分析。

4.2.3. 邻里关系和睦，居民生活丰富

仙霞路社区内部配备居民社区活动中心，同时也存在居民自发形成的活动空间与形式，形成了仙霞路社区独特的社区文化。（图22）



图22 仙霞路社区内社区活动。

4.3. 大片块状用地夹杂零碎居住区，零碎部分被挤压，形成差异化居住空间

基地受到历史因素要素的影响，由于解放后政府在此划拨大量办公、学校用地，此后配建职工家属住区，由于早期这些用地未得到统筹规划安排，导致地块大、用地边界零碎的用地状态，而后住区与商业服务功能在这些零碎边缘发展，导致这些零碎空间的被挤压状态，从而造成了差异化的生活居住空间。（图23）



图23 现状居住空间。

4.4. 地块间连接道路尺度过大，缺乏人性化引导

基地内部由于学校、医院单位的历史沿革要素存在，因其占地面积较大，使得基地内部道路密度偏低。
南京市现有规划路网的密度指标为4.4km/km²，基地路网密度为4.2km/km²。（图24）

同时基地西侧为城市快速路，南、北、东侧均为城市主干道（图25），另有两条城市主干道穿越基地而过，因此造成地块间连接道路尺度过大。此外街道设计缺乏人性化引导，出现人行道过窄或被占用等现象。（图26）

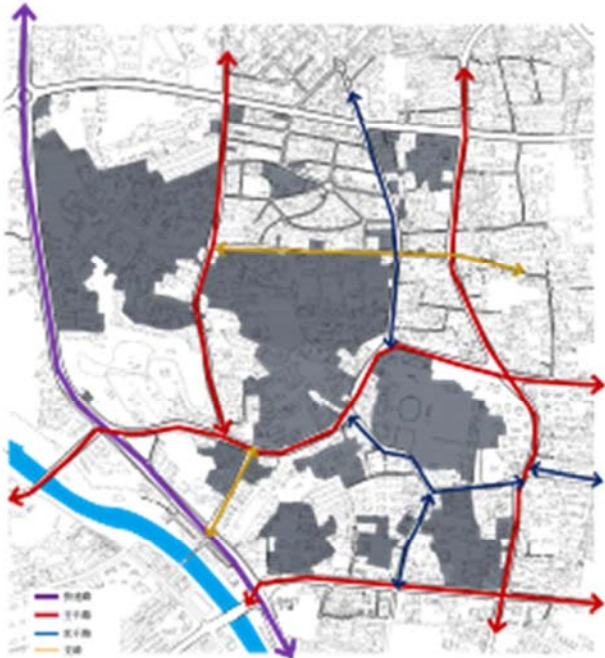


图24 现状道路等级图。



图25 现状主干道断面示意图。

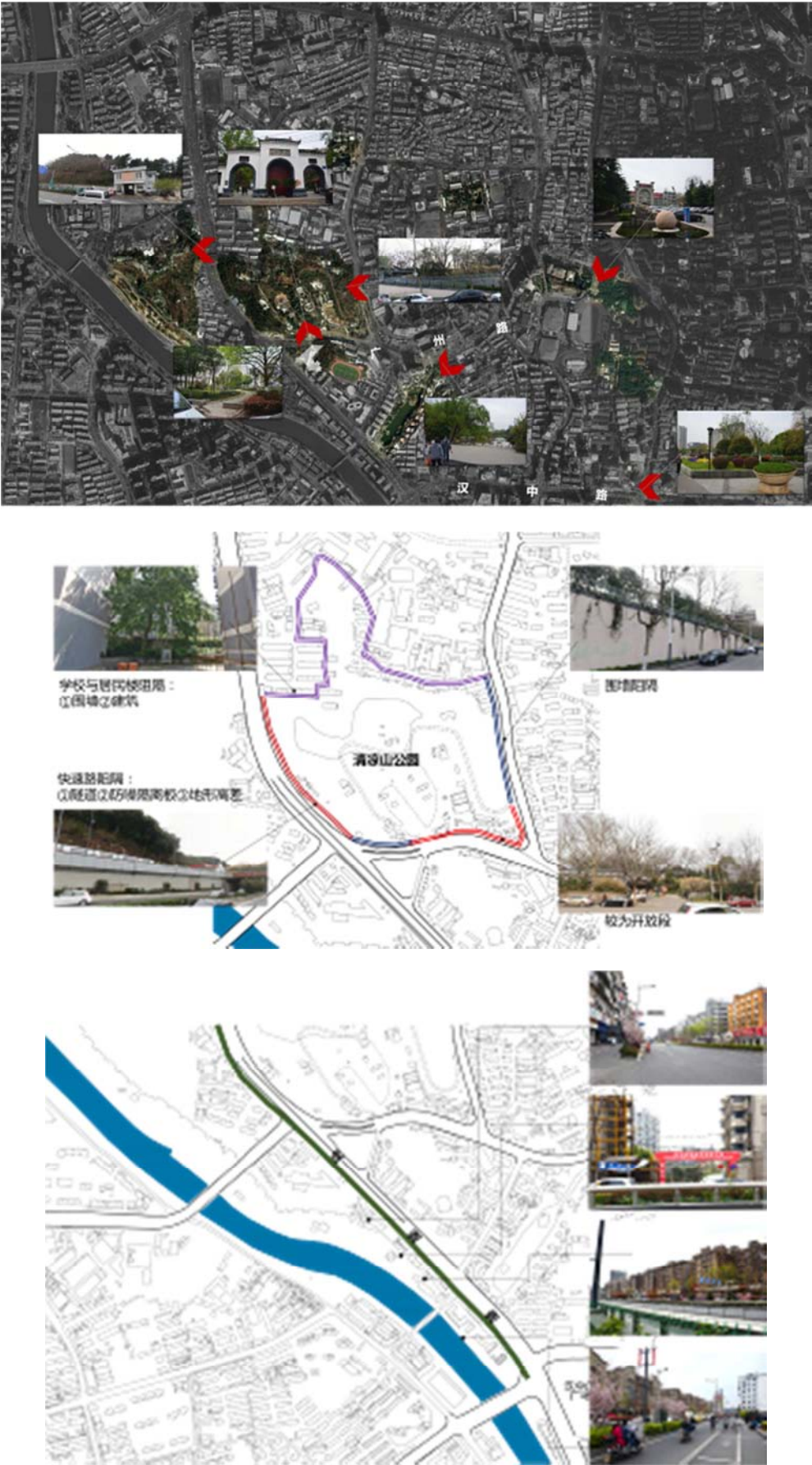


图26 现状主干道调研照片。

4.5. 开放空间的封闭隔离

基地虽然有丰富的生态景观资源，但是能被感知点较少，存在着开放空间封闭隔离的现象。如图所示，基地内部生态资源感知，只能通过现有标记入口进入清凉山公园、乌龙潭公园、五台山体育场等。

以清凉山为例，清凉山公园受到快速路（清凉山通道）、与其紧挨的学校（河海大学、虎踞关社区）、历史沿革（历史中的军事要塞地位），导致现状的清凉山公园被围墙、建筑阻隔，而此隔离现象同样出现在乌龙潭公园中。而对于基地内部秦淮河廊道的感知，由于虎踞路一侧由于密集的开发建设与视线廊道的缺失，导致秦淮河廊道的“零感知”。（图27）



5. 策略提出

5.1. 产业策略

在产业方面，依托综合医疗服务与高校资源优势，整合医疗产业、体育产业与教育产业，结合健康地产形成医、护、养、学、研一体化新型健康社区服务模式，促进地块的更新。通过地块微更新，利用健康产业的发展契机，为周边高校多类型专业学生提供创业、交流平台，形成小微孵化器，提升地块活力。（图28）

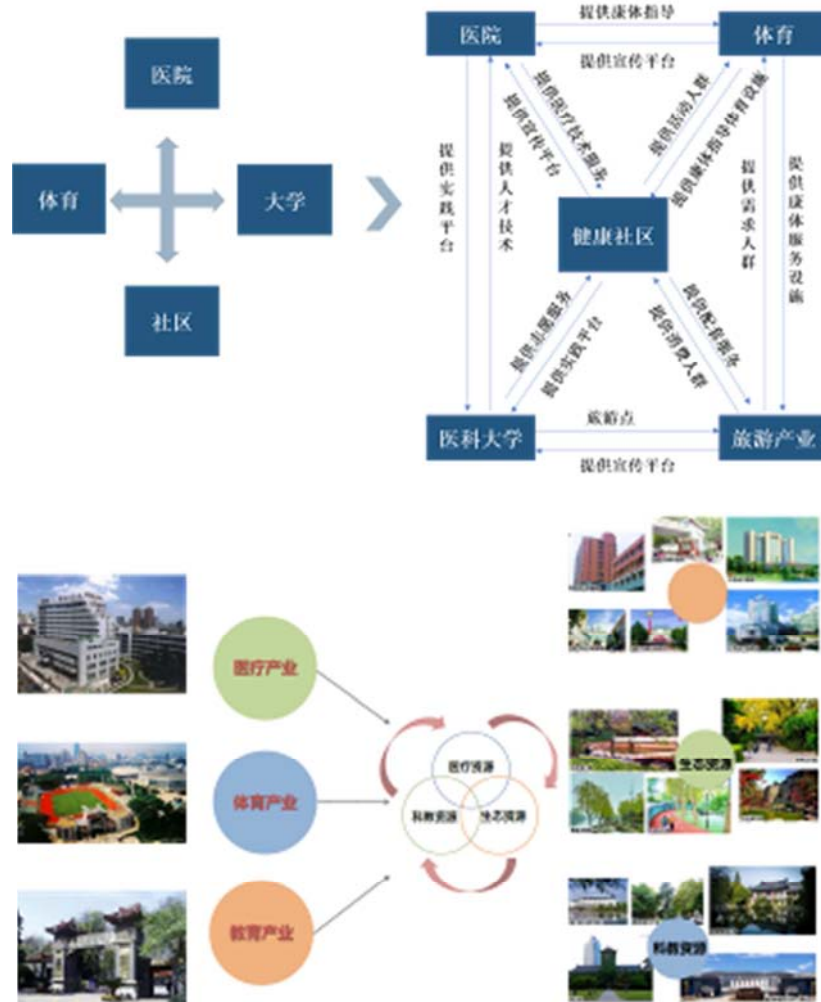


图28 产业策略示意图。

5.2. 空间策略

总体以开放空间为媒介，促进办公单位、居住社区、公园三者的空间融合。（图29）

- 1、整合零碎化居住空间，梳理绿化，增加绿化节点；
- 2、增加居住社区内的公共服务功能，与教育医疗产业进行良好互动；

- 3、道路设计精细化，提升道路步行友好性；
- 4、梳理清凉山公园管理策略，对四周围墙进行开放性设计；
- 5、增加秦淮河视线通廊与步行通道，与秦淮河绿带互相渗透。（图30）



图29 空间策略示意图。



图30 策略示意图。

6. 总结

南京市汉中路—北京西路片区作为南京市典型的单位大院片区案例，内部公共资源丰富，存在众多医疗资源（南京脑科医院等）、教育（南京师范大学等）、生态资源（清凉山公园）、以及公共服务设施资源（五台山体育场），当然其中也夹杂着或零碎或大片的居住用地，呈现着与南京传统老城区不一样的街区肌理。在这样的背景下进行研究，发现该场地如此“单位大院”的街区肌理的形成，是由于在历史发展过程中各种形式的单位大院在此落户[12]，同时也是在与场地的地形高差等地理要素的相互影响所形成的。发展至今，一些“单位大院”依旧保持原有功能，内部有完善的设施配置，然而由于传统的分割方式，在城市片区中所呈现的空间形态较为封闭，而也有一些大院进行了功能转换，对城市开放，但是在开放后由于封闭时期设施与管理模式的部分保留，依旧呈现“开放式封闭”的状态。

在城市老城区面临更新的当下，“单位大院”模式的城市片区应当整合城市功能，利用其优越的资源禀赋与区位优势，借助片区良好的开放空间资源，促进大院与城市间

资源共享、空间融合的状态，整合公共资源，形成社区、医疗、教育资源共享与联动的活力片区。

参考文献

- [1] 董卫.城市制度、城市更新与单位社会——市场经济以及当代中国城市制度的变迁[J].建筑学报,1996(12):39~43。
- [2] 梁江,王乐,孙晖.关于单位大院空间形态的国内理论研究述评[EB/OL].北京:中国科技论文在线[2011-01-11]。
- [3] 何重达,吕斌.中国单位制度社会功能的变迁[J].城市问题,2007(11):48~56。
- [4] 中国社会科学院财贸经济研究所,美国纽约公共管理研究所.中国城市土地使用与管理[M].北京:经济科学出版社,1992。
- [5] 任绍斌.单位大院与城市用地空间整合的探讨[J].规划师,2002(11):60~63。
- [6] 赵晓凡.“大院意识”在开发商承建社区中的延伸——中国城市微观交通和土地使用模式综合研究[D].大连:大连理工大学,2006。
- [7] 张帆.社会转型期的单位大院形态演变、问题及对策研究——以北京市为例[D].东南大学,2004。
- [8] 曹心培,刘峰,赵和生.高校老校区传承与更新初探——以2011河海大学清凉山校区规划为例[J].江苏建筑,2013(03):1-4。
- [9] 曹心培.南京主城区高校校园整体形态更新研究[D].南京工业大学,2013。
- [10] 本报记者,章杰,双生.清凉山文化,期待生机再现[N].南京日报,2008-07-29(A11)。
- [11] 梁白泉.试述石城文化——纪念南京石头城建城1800年(上)[J].东南文化,2012(05):69-78。
- [12] 马卉.单位社区大院的价值解析[J].山西建筑,2015,41(27):25-26。